



COMPANY PROFILE — ORDINE OSPEDALIERO DI SAN GIOVANNI DI DIO | PROVINCIA LOMBARDO VENETA



## La nostra Missione

Oltre alle cure, alla riabilitazione, all'accompagnamento per i malati o per gli emarginati, promuoviamo l'evangelizzazione praticando l'Ospitalità, trasmettendo con la nostra parola e con la nostra vita il Vangelo di Gesù. Il nostro primo modo per evangelizzare è quello di accogliere le persone come professionisti della salute fornendo un'assistenza che consideri tutte le dimensioni della persona umana: fisica, psichica, sociale e spirituale.

Evangelizzare  
il mondo del dolore  
e della sofferenza  
attraverso un'assistenza  
integrale alla persona  
realizzata secondo lo stile  
di San Giovanni di Dio,  
nostro fondatore.



## La nostra Visione

**Aprirsi** al mondo  
in evoluzione  
per **continuare**  
ad essere testimoni  
dei valori cristiani  
nell'assistenza  
integrale alla persona

# I nostri Valori

Continuiamo la nostra storia alla luce dei nostri ideali  
che non tramonteranno mai.  
Siamo ricchi di quella libertà che viene dalla fede  
che ci consente di entusiasmarci ancora davanti  
all'uomo e alla vita.

OSPITALITÀ

QUALITÀ

RESPONSABILITÀ

SPIRITUALITÀ

RISPETTO

## Ospitalità

L'ospitalità non è fatta solo di cose e ambienti, ma innanzitutto di atteggiamenti quotidiani che fanno sentire l'altro non un ospite sopportato, ma accolto e ascoltato: ospitalità significa accogliere con il cuore. Per noi è sinonimo di accoglienza misericordiosa senza limiti, centralità della persona umana, rispetto della vita umana e dovere all'educazione sanitaria.

## Qualità

Siamo sempre a disposizione dei più fragili per donare le nostre competenze di professionisti della salute con un approccio integrale e olistico alla cura della persona. Le nostre strutture sono ambienti accoglienti, dove lavoriamo in diverse equipe multidisciplinari con un'apertura all'innovazione e intercettando i mutevoli bisogni assistenziali.

## Responsabilità

Agire responsabilmente significa restare fedeli agli ideali di San Giovanni di Dio e dell'Ordine, unità di pensiero e di azione, sostenibilità ed equa distribuzione delle risorse e rispetto per l'ambiente. In due parole: agire etico. Rispondere ai bisogni di salute dei bambini, degli anziani, dei sofferenti e delle persone assistite nei centri Fatebenefratelli richiede l'attivazione di una profonda responsabilità soggettiva.

## Spiritualità

Assistenza integrale significa anche dare risposta alle necessità spirituali e religiose delle persone assistite nei nostri Centri, dei loro familiari e dei collaboratori del Centro stesso, seguendo e ricreando i gesti e gli atteggiamenti di Gesù. Spiritualità è anche evangelizzazione, collaborazione con parrocchie, diocesi e altre confessioni, ecumenismo e, più in generale, creazione di un'esperienza spirituale condivisa.

## Rispetto

Dalla dignità dell'essere umano dinanzi a Dio consegue sia il diritto e il dovere dell'autostima e dell'amore verso se stessi sia l'amare il prossimo come noi stessi. La vita dell'essere umano è sacra e inviolabile, per questo operiamo con onestà, trasparenza, promuovendo la giustizia sociale e coinvolgendo nei percorsi di cura i familiari o chi si prende cura dei più fragili.

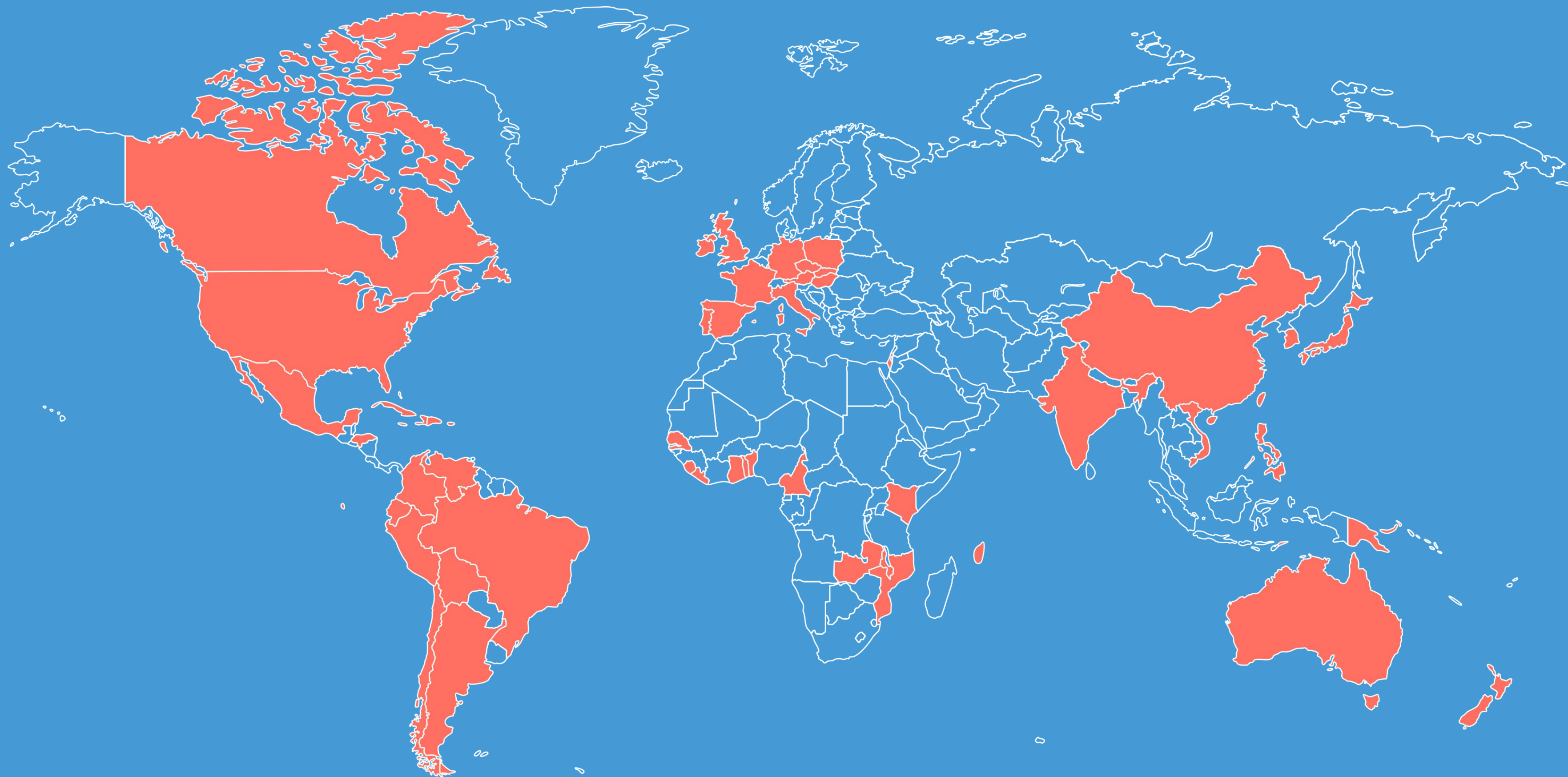


# San Giovanni di Dio: il fondatore

Sin dal principio ha coniugato l'amore verso Dio e l'amore verso il prossimo. Contadino, soldato, venditore ambulante e libraio per poi diventare fondatore di un ospedale, la casa di Dio, dove tutti potevano trovare ospitalità.

La vita di San Giovanni di Dio è un inno all'accoglienza universale. Da qui l'Ordine da lui creato, protagonista di cinque secoli di storia socio-sanitaria, prende per sempre il nome dalle parole che ripeté fino alla morte: *"Facciamo bene il Bene che possiamo fare"*.





**936**

CONFRATELLI

**52**

NAZIONI

**424**

OPERE APOSTOLICHE

**45.000**

COLLABORATORI

**8.000**

VOLONTARI



# Il Governo Provinciale

---

## Superiore Provinciale

Fra MARCO FABELLO

---

## Consiglieri Provinciali

Fra MASSIMO VILLA sac.

Fra ELISEO PARABONI

## Segreteria Provinciale

GIUSEPPINA ASSI

# L'Amministrazione Provinciale

---

## Direttore Generale

ANTONIO SALVATORE

---

## Direttori Centrali

DOMENICO SCALIA  
Dir. Risorse umane

ANTONIO SALVATORE  
Dir. Amministrazione finanza e controllo

DANTE VIOTTI  
Direttore Operation e Sviluppo

# Il Governo delle nostre strutture assistenziali in Italia

## IRCCS Istituto Centro San Giovanni Di Dio Fatebenefratelli

— *Brescia*

Direttore di Struttura: Renzo Baldo  
Superiore locale: Fra Gennaro Simarò  
Direttore scientifico: Ghidoni Roberta

## Presidio Ospedaliero Riabilitativo Beata Vergine della Consolata

— *San Maurizio Canavese (TO)*

Direttore di Struttura: Dante Viotti  
Superiore locale: Fra Salvino Zanon sac.

## Casa di Riposo Residenza Protetta Villa San Giusto

— *Gorizia*

Direttore di Struttura: Marco Mariano  
Referente religioso: Fra Valentino Bellagente sac.

## Residenza Sanitaria Assistenziale San Carlo Borromeo

— *Solbiate (CO)*

Direttore di Struttura: Dante Viotti  
Referente religioso: Fra Salvino Zanon sac.

## Casa di Riposo e di Accoglienza San Pio X

— *Romano d'Ezzelino (VI)*

Direttore di Struttura: Marco Mariano  
Referente religioso: Fra Valentino Bellagente sac.

## Centro Sacro Cuore di Gesù

— *San Colombano (MI)*

Direttore di Struttura: Dante Viotti  
Referente religioso: Fra Massimo Villa sac.

## Centro Sant'Ambrogio

— *Cernusco sul Naviglio (MI)*

Direttore di Struttura: Dante Viotti  
Superiore locale: Fra Massimo Villa sac.





Le nostre aree di cura

# Area Ospedaliera

Dalla cardiologia all'urologia, dall'oculistica  
alla psichiatria e alla ginecologia e ostetricia.

# Area Psichiatrica

Dalle comunità protette ad alta assistenza  
ai centri diurni.

# Area Riabilitativa

Dalla riabilitazione fisica a quella neurologica,  
dalla riabilitazione pneumologica a quella vascolare.

# Area Residenziale

Dalle Residenze Sanitarie Assistenziali agli Hospice.



Le nostre strutture



BEATA VERGINE DELLA CONSOLATA  
SAN MAURIZIO CANAVESE (TO)

RESIDENZA SANITARIA ASSISTENZIALE SAN CARLO BORROMEO  
SOLBIATE (CO)

CENTRO SANT'AMBROGIO  
CERNUSCO S/N (MI)

CASA DI RIPOSO E DI ACCOGLIENZA SAN PIO X  
ROMANO D'EZZELINO (VI)

CENTRO SACRO CUORE DI GESÙ  
SAN COLOMBANO (MI)

CASA DI RIPOSO RESIDENZA PROTETTA VILLA SAN GIUSTO  
GORIZIA

IRCCS CENTRO SAN GIOVANNI DI DIO FATEBENEFRAPELLI  
BRESCIA

Operiamo nel mondo ospedaliero,  
psichiatrico, riabilitativo e residenziale  
attraverso 7 strutture dislocate nel  
*Nord Italia* e due strutture all'estero,  
situate in *Israele e Croazia*.



**IRCCS Istituto Centro San Giovanni Di Dio Fatebenefratelli**  
— Brescia

Anno fondazione 1882

Istituto leader nella ricerca e cura in ambito psichiatrico e Alzheimer:

- **Linee di ricerca:**
  - Linea 1: Riabilitazione delle malattie psichiatriche
  - Linea 2: Riabilitazione delle malattie dementigene
- **Unità Operative di Ricerca:** Genetica, Neuroimmagine ed epidemiologia Alzheimer, Marcatori Molecolari, Neuropsicologia, Neurofisiologia, Psichiatria, Riabilitazione Alzheimer, Epidemiologia Psichiatrica e Valutativa, Psichiatria Biologica
- **Servizi di Ricerca:** Clinical Trials, Bioetica, Statistica, Biobanca, Biblioteca Scientifica

Riabilitazione Specialistica psichiatrica e Alzheimer: 60 PL  
Comunità psichiatrica: 180 PL  
Centro Diurno psichiatrico e Alzheimer: 40 PL  
Poliambulatorio: psichiatria; neurologia; geriatria; psicologia e test valutativi; elettromiografia; elettroencefalografia;  
Unità Valutazione Alzheimer (UVA)



**Casa di Riposo Residenza Protetta Villa San Giusto**  
— Gorizia

Anno fondazione 1922

Casa di riposo 200 PL



**Centro Sacro Cuore di Gesù**  
— San Colombano (MI)

Anno fondazione 1892

Comunità psichiatriche: 331 PL  
Centro Diurno: 30 PL



**Residenza Sanitaria Assistenziale San Carlo Borromeo**  
— Solbiate (CO)

Anno di fondazione 1917

Casa di riposo 212 PL



**Centro Sant'Ambrogio**  
— Cernusco sul Naviglio (MI)

Anno fondazione 1939

Comunità psichiatriche: 417 PL  
Centro Diurno: 30 PL



**Presidio Ospedaliero Riabilitativo Beata Vergine della Consolata**  
— San Maurizio Canavese (TO)

Anno fondazione 1939

Recupero e riabilitazione funzionale, neurologica, alcolologica, Alzheimer, medicina fisica e riabilitazione: 165 PL  
Residenza esecuzione misure di sicurezza: 20 PL  
Comunità psichiatriche: 48 PL  
Poliambulatorio: Recupero e Riabilitazione Funzionale, Neurologia, Centro per i Disturbi Cognitivi e Demenze, Terapia Antalgica, Oculistica, Cardiologia, Foniatria e ORL, Urologia, Dietistica, Riabilitazione post-chirurgica della mano, Dermatologia, Malattie dell'apparato Gastroenterico e colon proctologico, Psichiatria



**Casa di Riposo e di Accoglienza  
San Pio X**  
— Romano d'Ezzelino (VI)

Anno fondazione 1955

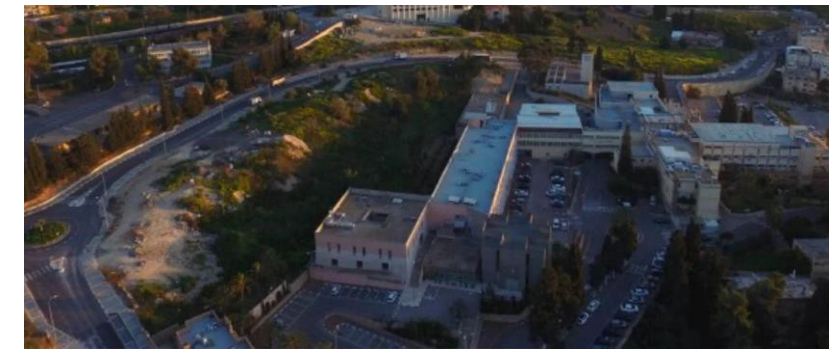
Casa di riposo 65 PL  
Centro diurno 10 PL



**Sveti Rafael Strmac in Croazia**  
— Croazia

Anno fondazione 2011

Psichiatria: 103 PL  
Unità di cure palliative: 40 PL  
Day Hospital psichiatrico



**Holy Family Hospital di Nazareth**  
— Israele

Anno fondazione 1882

Ospedale generale 129 PL così organizzati:  
medicina interna, pronto soccorso,  
chirurgia generale, urologia, ortopedia,  
terapia intensiva, maternità e ostetricia,  
neonatologia, geriatria acuta,  
gastroenterologia, dialisi, radiologia, breast  
unit, riabilitazione respiratoria



FATEBENEFRAPELLI

Website

[fatebenefratelli.it](http://fatebenefratelli.it)

Blog

[fatebenefratelli.it/blog](http://fatebenefratelli.it/blog)

Telefono

02/92761

Mail Amministrazione Centrale

[amministrazionecentrale.plv@fatebenefratelli.eu](mailto:amministrazionecentrale.plv@fatebenefratelli.eu)

Indirizzo

Via Cavour, 22 CERNUSCO S/NAVIGLIO (MI)

[Guarda la mappa](#)

